

## Katalognummer H-031

### Verwendungsbereich

Die Anhängerkupplung **H-031** für den Fahrzeugtyp **Honda Civic (5D)** ist für das Ziehen eines Anhängers bestimmt. Die Anhängerkupplung besitzt das Prüfzeichen **e20**.

### Vorbedingungen für die Montage der Anhängerkupplung

Die Anhängerkupplung **H-031** darf nur an Fahrzeugen montiert und genutzt werden, deren Karosserie in einem einwandfreien technischen Zustand ist. Die Anhängerkupplung darf nur entsprechend der folgenden Anleitungen montiert und genutzt werden.

Alle Schrauben und Muttern entsprechend dem in der folgenden Tabelle angegebenen Drehmoment (Mo) anziehen (das Drehmoment bezieht sich jeweils auf Schrauben der Festigkeitsklasse 8.8):

M8	-	25 (Nm)	M12	-	85 (Nm)
M10	-	50 (Nm)	M16	-	200 (Nm)

### Nutzungsbedingungen

Die Anhängerkupplung **H-031** besitzt ein Typenschild, das die Parameter für eine ordnungsgemäße und sichere Belastung der Kupplung angibt:

Typ: <b>H-031</b>	Die Anhängerkupplung für den Honda Civic (5D)
<b>A50-X</b>	Kupplungsklasse
<b>e20 0383-00</b>	Die Homologationsnummer der Anhängerkupplung
<b>D = 8,8 kN</b>	D-Wert
<b>S = 75 kg</b>	Stützlast
<b>R = 1700 kg</b>	Max. Anhängerlast

### Der D-Wert wird nach folgender Formel berechnet:

$$D = g \times \frac{T \times R}{T + R} \text{ kN}$$

**T**- zulässiges Gesamtgewicht des Zugfahrzeugs (oder auch eines Schleppzuges) in Tonnen; einschließlich, falls gegeben, der senkrechten Achslast des Anhängers auf die Zentralachse

**R**- zulässiges Gesamtgewicht eines PKW-Anhängers mit einer in der Senkrechten beweglichen Deichsel oder eines Aufliegers (in Tonnen)

**g**- Erdbeschleunigung (9,81 m/s<sup>2</sup>).

Während der Nutzung sind die einzelnen Kupplungsteile in einem einwandfreien technischen Zustand zu halten und vor Korrosion zu schützen. Während des Schleppvorgangs ist der Anhänger zusätzlich mit einem Seil oder einer Kette von entsprechender Stärke mit dem Zugfahrzeug zu verbinden. Während der Nutzung der Anhängerkupplung sind von Zeit zu Zeit die Verschraubungen zu überprüfen und gegebenenfalls nachzuziehen.

### Montageanleitung:

Die Anhängerkupplung **H-031** für den Fahrzeugtyp **Honda Civic (5D)** besteht aus folgenden

Teilen:			
1. Gestell	- 1 St. 12. Schraube M12x100	- 3 St.	
2. Rechte Stütze-Satz	- 1 St. 13. Federring Ø8,2	- 4 St.	
3. Linke Stütze- Satz	- 1 St. 14. Federring Ø10,2	- 4 St.	
4. Steckdosenhalterung	- 1 St. 15. Federring Ø12,2	- 7 St.	
5. Kugel	- 1 St. 16. Spezielle Unterlegscheibe		
6. Distanzeinsatz	- 2 St. Ø24/Ø8,5x2,5	- 4 St.	
7. Spezielle Unterlegscheibe Ø40/Ø12,5x21,5	- 2 St. 17. Unterlegscheibe Ø10,5	- 4 St.	
8. Spezielle Unterlegscheibe Ø40/Ø12,5x2,5	- 4 St. 18. Unterlegscheibe Ø13,0	- 3 St.	
9. Schraube M8x30	- 4 St. 19. Mutter M10	- 4 St.	
10. Schraube M10x30	- 4 St. 20. Mutter M12	- 3 St.	
11. Schraube M12x35	- 4 St.		

Bei der Montage der Anhängerkupplung **H-031** ist gemäß folgender Anleitung vorzugehen:

- Die Montage der Anhängerkupplung erfordert einen Ansnchnitt der hinteren Stoßstange (der Ansnchnitt im unteren Streifen der hinteren Stoßstange).
- Die hintere Stoßstange demontieren.
- Die Verstärkungen der hinteren Stoßstange wird nicht wieder montiert, und den Hacken auseinander schrauben.
- In der Kontaktstelle der Anhängerkupplung mit dem Wagen, die überflüssige Bitumenmasse entfernen.
- Die Stützen (2) und (3) in den Längsträgern einsetzen, dann mit den Schrauben M12x35 (11), den speziellen Unterlegscheiben Ø40/Ø12,5x2,5 (8), den Federringen Ø12,2 (15) verschrauben.
- Das Gestell (1) an die Seitenstützen (2) und (3) mit den Schrauben M10x30 (10), den Unterlegscheiben Ø10,5 (17), den Federringen Ø10,2 (14) und den Muttern M10 (19) verschrauben.
- Das Querblech des Gestells (1) in der Mitte der Schleppöse mit den Schrauben M12x100 (12), den speziellen Unterlegscheiben (7), den Unterlegscheiben Ø13,0 (18), den Federringen Ø12,2 (15), den Muttern M12 (20) montieren.
- Die Seitenstützen (2) und (3) an den hinteren Stoßstangestreifen, mit den Schrauben M8x30 (9), den Unterlegscheiben Ø24/Ø8,5x2,5 (16), den Federringen Ø8,2 (13).
- Die hintere Stoßstange an den Wagen anlegen, die Stelle und Größe des Ansnchnitts in dem unteren Streifen markieren und den Ansnchnitt ausführen.
- An das Gestell (1) die Kugelkupplung (5) mit dem Steckdosenhalterungsgriff (4), den Distanzeinlagen (6), den Schrauben M12x100 (12), den Unterlegscheiben Ø13 (18), den Federringen Ø12,2 (15) und den Muttern M12 (20) anschrauben.
- Die hintere Stoßstange wieder montieren.
- Alle Schraubverbindungen prüfen und ggf. Festziehen.

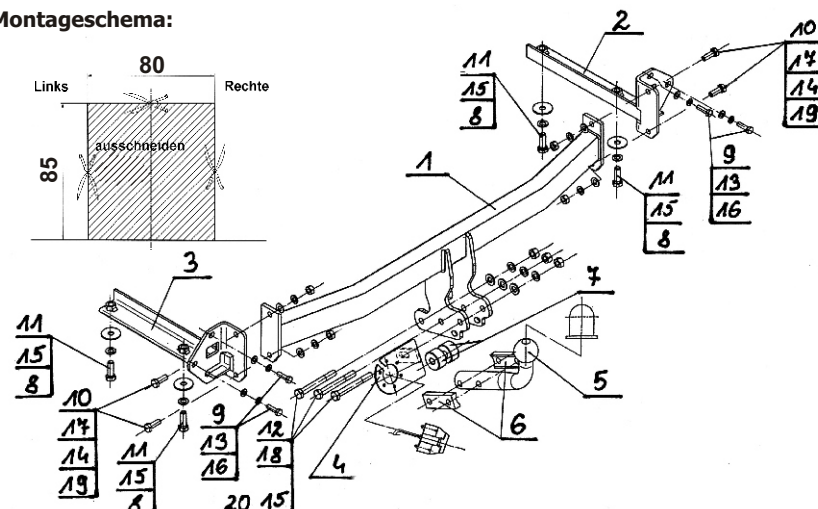
### Achtung:

Nach der Montage der Anhängerkupplung gibt es keinen Platz für die Einsetzung der Stoßstangenverstärkung in den Längsträgern.

**Die Befolgung der vorliegenden Bedienungsanleitung garantiert die richtige Montage und Nutzung der Anhängerkupplung H-031 an dem Fahrzeugtyp Honda Civic (5D).**

**Vorsicht:** Bei Beschädigung darf die Anhängerkupplung **H-031** nicht weiter benutzt werden. **Eine Reparatur der beschädigten Anhängerkupplung ist nicht möglich.** Bei Nichtbefolgung der Montageanleitung und unsachgemäßer Nutzung übernimmt der Hersteller **keine Verantwortung** für entstehende Schäden.

### Montageschema:



**Achtung:** Im Preis der Anhängerkupplung ist kein Elektrosatz enthalten.

**Die Anhängerkupplung muss nicht beim TÜV vorgeführt werden, da diese mit dem Zeichen e20 ausgezeichnet ist, es sei denn, dass aktuelle Vorschriften es anders bestimmen. Diese Montageanleitung dient als ABE und muss mit den Fahrzeugpapieren mitgeführt werden.**