

**Katalognummer T-167**

**Verwendungsbereich**

Die Anhängerkupplung **T-167** ist für das Ziehen eines Anhängers bestimmt. Die Anhängerkupplung besitzt das Prüfzeichen **e20**.

**Vorbedingungen für die Montage der Anhängerkupplung**

Die Anhängerkupplung **T-167** darf nur an Fahrzeugen montiert und genutzt werden, deren Karosserie in einem einwandfreien technischen Zustand ist. Die Anhängerkupplung darf nur entsprechend der folgenden Anleitungen montiert und genutzt werden.

Alle Schrauben und Muttern entsprechend dem in der folgenden Tabelle angegebenen Drehmoment (Mo) anziehen (das Drehmoment bezieht sich jeweils auf Schrauben der Festigkeitsklasse 8.8):

M8	-	25 (Nm)	M12	-	85 (Nm)
M10	-	50 (Nm)	M16	-	200 (Nm)

**Nutzungsbedingungen**

Die Anhängerkupplung **T-167** besitzt ein Typenschild, das die Parameter für eine ordnungsgemäße und sichere Belastung der Kupplung angibt:

Typ: <b>T-167</b> <b>A-50X</b> <b>e20</b> 00-1497 D = 16,3 kN S = 140 kg R = 3500 kg	Katalognummer von der Anhängerkupplung Kupplungsklasse Die Homologationsnummer der Anhängerkupplung D-Wert Stützlast Max. Anhängerlast
---	---

**Der D-Wert wird nach folgender Formel berechnet:**

$$D = g \times \frac{T \times R}{T + R} \text{ kN}$$

**T**-zulässiges Gesamtgewicht des Zugfahrzeugs (oder auch eines Schleppzuges) in Tonnen; einschließlich, falls gegeben, der senkrechten Achslast des Anhängers auf die Zentralachse  
**R**- zulässiges Gesamtgewicht eines PKW-Anhängers mit einer in der Senkrechten beweglichen Deichsel oder eines Aufliegers (in Tonnen)  
**g**- Erdbeschleunigung (9,81 m/s<sup>2</sup>).

Während der Nutzung sind die einzelnen Kupplungsteile in einem einwandfreien technischen Zustand zu halten und vor Korrosion zu schützen. Während des Schleppvorgangs ist der Anhänger zusätzlich mit einem Seil oder einer Kette von entsprechender Stärke mit dem Zugfahrzeug zu verbinden. Während der Nutzung der Anhängerkupplung sind von Zeit zu Zeit die Verschraubungen zu überprüfen und gegebenenfalls nachzuziehen.

**Montageanleitung:**

Die Anhängerkupplung **T-167** besteht aus :

- |   |           |                           |            |
|---|-----------|---------------------------|------------|
| 1. Gestell                                  | - 1 Stück | 10. Schraube M12x1,25x40  | - 10 Stück |
| 2. Kugelkupplung                            | - 1 Stück | 11. Schraube M12x70       | - 2 Stück  |
| 3. Rechter Arm                              | - 1 Stück | 12. Schraube M16x45       | - 2 Stück  |
| 4. Linker Arm                               | - 1 Stück | 13. Federring Ø8,2        | - 4 Stück  |
| 5. Flacheisen mit der Mutter                | - 2 Stück | 14. Federring Ø12,2       | - 14 Stück |
| 6. Spezielle Unterlegscheibe Ø 24/ Ø8,5x2,5 | - 4 Stück | 15. Federring Ø16,3       | - 2 Stück  |
| 7. Steckdosenhalterung                      | - 1 Stück | 16. Unterlegscheibe Ø13,0 | - 16 Stück |
| 8. Schraube M8x30                           | - 4 Stück | 17. Unterlegscheibe Ø17,0 | - 2 Stück  |
| 9. Schraube M12x35                          | - 2 Stück | 18. Mutter M12            | - 4 Stück  |

Um die Anhängerkupplung T-167 richtig zu montieren ist folgende Beschreibung einzuhalten:

- Die Montage der Anhängerkupplung erfordert Demontage und Anschnitt der hinteren Stoßstange.(Anschnitt unsichtbar).
- Die hintere Stoßstange und die Metallgriffe nach Zeichnung 1 demontieren.
- Das Gestell (1) an den Querbalken anlegen und in den vom Werk aus vorhandenen Stellen, mit den Schrauben

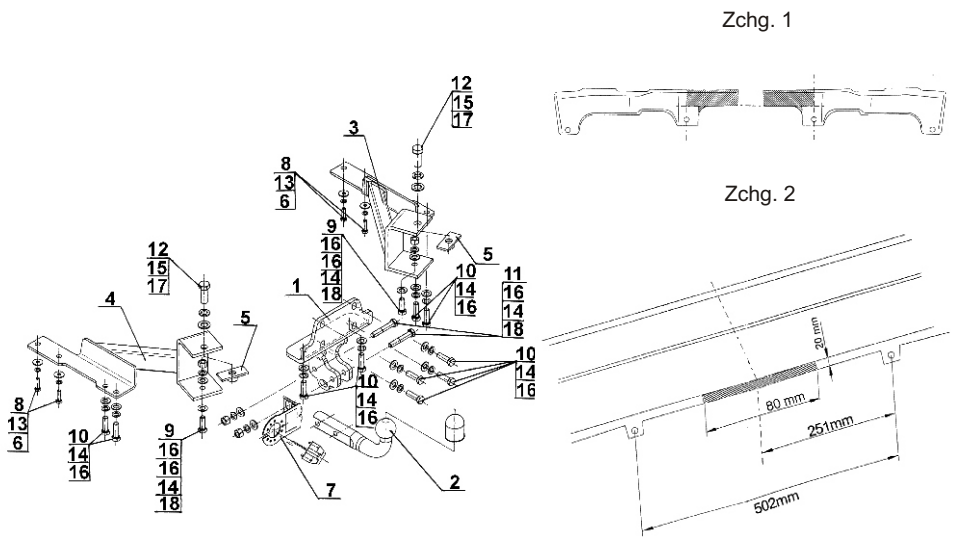
- M12x1,25x40(10), den Unterlegscheiben Ø13,0 (16), den Federringen Ø12,2(14) verschrauben.
- Von dem linken Längsträger die Abschleppöse demontieren (wird wieder benutzt).
- Den rechten Arm (3) und den linken Arm (4) in den vom Werk aus vorhandenen Punkten, mit den Schrauben M12x1,25x40(10), den Federringen Ø12,2 (14), den Unterlegscheiben Ø13,0 (16) verschrauben, mit den Schrauben M8x30(8), den Federringen Ø8,2 (13), den speziellen Unterlegscheiben Ø 24/ Ø8,5x2,5 (6) verschrauben (an den linken Längsträger gleichzeitig Abschleppöse anschrauben).
- Die Griffe der Arme (3,4) an den Querbalken mit den Schrauben M16x45 (12), den Federringen Ø16,3 (15), den Unterlegscheiben Ø17, (17), den Flacheisen Ø16,3 (15), den Unterlegscheiben Ø17,0 (17) und die Flacheisen mit der Mutter (5) festschrauben. Sie sollten durch die vorhandenen Öffnungen in den Querbalken eingeführt werden.
- Den Querbalken von unten durch die restlichen Öffnungen in den Armen (3,4), mit dem Bohrer Ø12,5 ( nur durch eine Wand) durchbohren und mit den Schrauben M12x35(9), den Unterlegscheiben Ø13,0 (16), den Federringen Ø12,2(14), den Muttern M12(18) verschrauben.
- Einen Ausschnitt in den Metallgriffen (Zeichnung 1) ausführen und an den Querbalken anschrauben.
- Einen Ausschnitt von unten (~80x20mm) nach Zeichnung 2 ausführen.
- Die Stoßstange an den Wagen einbauen.
- An das Gestell(1) die Kugelkupplung (2) und die Steckdosenhalterung (7), mit den Schrauben M12x70(11), den Unterlegscheiben Ø13,0 (16), den Federringen Ø12,2 (14), den Muttern M12(8) anschrauben.

**Die Einhaltung vorliegender Gebrauchsanleitung versichert richtige Montage  
Und Nutzung der Anhängerkupplung T-167.**

Montage der Anhängerkupplung T-167 soll ins Fahrzeugschein eingetragen werden.

**Achtung:** Nach 1000 km sind die Schraubverbindungen nachzuprüfen. Die Kugel ist sauber einzuhalten und mit Schmierfett einzuschmieren. Eine Kugelschutz ist zu verwenden. Alle mechanischen Beschädigungen der Anhängerkupplung T-167 schließen weitere Nutzung aus. Die beschädigte Anhängerkupplung ist nicht reparierbar. Sollte die Art der Montage nicht eingehalten oder falsch genutzt werden, übernimmt der Hersteller keine Verantwortung für entstandenen Schaden.

**Montageschema:**



**Achtung:** Im Preis der Anhängerkupplung ist kein Elektrosatz enthalten.

**Die Anhängerkupplung muss nicht beim TÜV vorgeführt werden, da diese mit dem Zeichen e20 ausgezeichnet ist, es sei denn, dass aktuelle Vorschriften es anders bestimmen. Diese Montageanleitung dient als ABE und muss mit den Fahrzeugpapieren mitgeführt werden.**